

Hongos del
Parque Nacional
Yanachaga-Chemillén

CC CENTER FOR
SD CONSERVATION
AND
SUSTAINABLE
DEVELOPMENT

MISSOURI BOTANICAL GARDEN



Carlos Alberto Salvador Montoya
Universidad Nacional Mayor de San Marcos
LIMA

RESUMEN

Se realizó un estudio comparativo de la diversidad de hongos Macromycetes en el Parque Nacional Yanachaga-Chemillén, en los sectores San Daniel (2000-2400 msnm), Tunqui (1800-1600 msnm) y Paujil (400-900 msnm), durante los meses de febrero y marzo, 2009. Colectándose 196 especies de hongos, siendo Paujil que presentó mayor cantidad de especies (113), seguido de Tunqui (72) y San Daniel (48). Las familias mejor representadas para Tunqui son *Coprinaceae* y *Pleurotaceae*; para San Daniel es la familia *Cortinariaceae* y para Paujil las familias *Marasmiaceae*, *Tricholomataceae*, *Sarcoscyphaceae*, *Polyporaceae* y *Ganodermataceae*; por consiguiente el sector Paujil presenta mayor diversidad de especies de hongos debido a que las condiciones ambientales de temperatura y humedad son optimas, además los sustratos y el tipo de bosque favorecen el crecimiento de muchas especies de hongos y por ende su diversificación.

AGRADECIMIENTOS

Agradezco al Ing. Rodolfo Vásquez y Blga. Rocío Rojas por haberme dado la oportunidad de realizar este trabajo bajo la modalidad de Prácticas Pre-Profesionales del Jardín Botánico de Missouri; también debo agradecer al Blgo. Luis Valenzuela por brindarme su amistad y sus consejos, a los Tesistas Edmundo Machacca y Marco Antonio por brindarme su apoyo y su amistad; al Blgo. Michael Vega por sus orientaciones para la interpretación de los datos en la parte estadística; a los asistentes de campo, José Mateo, Rigoberto Rivera y Antonio Peña por apoyarme en el periodo que estuvimos en el campo y a las contribuciones de las muestras de hongos lo cual enriqueció este trabajo y un agradecimiento especial a mis compañeros, Din, Ítalo, Eduardo, Jackelyn, Paúl, Vanesa, Mara, Edith y Jordan por el apoyo y por el enriquecimiento con las muestras que traían después de un día duro de trabajo de campo. Muchas Gracias a todos.

Sin el apoyo de todas estas personas no hubiera posible la publicación de este documento, puesto que todos mis compañeros de Prácticas al igual que los instructores y todo el personal asistente de campo contribuyeron con el material fotográfico y enriquecieron con las muestras colectadas lo cual se muestra en este documento.

ASCOMYCETES



Aleuria aurantia

Carpóforo sésil, con un pie prácticamente nulo, en forma de cáliz o cupuliforme, color naranja pálido, margen ondulado de forma irregular. Himenio formado por la cara interna del carpóforo, de color naranja brillante. Carne delgada que se parte con suma facilidad, quebradiza. Diámetro: 2.5 cm. Tamaño: 1 cm. Comúnmente llamada “Peziza naranja”.

Sustrato: sobre tierra de zonas arenosas y margosas comestible.

Tipo de vegetación: Bosque Pre-montano.

Localidad: Tunqui



Xylaria polymorpha

Carpóforo en forma de deo o mazo, pero a veces aplanado, generalmente con ápice redondo y en la madurez terminando en una punta, color negro-carbón, superficie rugosa, consistencia dura, hueco, pie de consistencia dura, rígida. Tamaño: 3-8.5cm. Diámetro: 2.5cm. Comúnmente llamado “Dedos del muerto”.

Sustrato: sobre tocones de madera y troncos en descomposición, frecuentemente en grupos, provocando una pudrición blanda de la madera.

Tipo de vegetación: Bosque Montano y Amazónico.

Localidad: San Daniel, Tunqui, Paujil



Cookeina tricholoma

Carpóforo con forma de copa. La superficie es lisa de color anaranjado brillante en jóvenes y anaranjado muy pálido en adultos, cubierta con pelos, de color blanco anaranjado a parduzco. No posee olor o sabor distintivos. El pie es cilíndrico; normalmente está en posición central, aunque algunos presentan posición excéntrica. La superficie es de blanca a blanco-amarillenta, con algunos pelos dispersos. Tamaño: 2.3cm. Diámetro: 0.3-2.5cm.

Sustrato: Sobre troncos y ramas de madera en descomposición.

Tipo de vegetación: Bosque Amazónico.

Localidad: Paujil



Cookeina speciosa

Carpóforo con forma de copa, la superficie es lisa, de rojo claro a rojo anaranjado, al menos con tres hileras de pelos blancos, finos y cortos en el margen de la copa. El relleno (contexto) es del mismo color que la superficie. El olor y sabor no son distintivos. El pie es 0.6 a 2.8 cm de longitud, cilíndrico, algunas veces curvado, y en posición central. La superficie es lisa, de color blanco, carnoso. Solitario o en forma agrupada sobre la madera. Comúnmente llamada “Copitas”.

Sustrato: Se desarrolla sobre troncos y ramas de madera en descomposición.

Tipo de Bosque: Bosque Amazónico.

Localidad: Paujil



Peziza sp

Carpóforo cupuliforme (con forma de copa), irregular, anchamente extendida, color crema, pie rudimentario o sin pie, poco carnoso, frágil, al doblarlos se parten con facilidad, superficie de aspecto céreo. Diámetro: 0.1-0.4cm. Tamaño: 0.5 cm.

Sustrato: Sobre excremento.

Tipo de vegetación: Pastizal

Localidad: San Daniel.

Xylaria: Carpóforo duro, con forma de cintas o mazas erectas, de color negro o café, a veces blanco-puinoso en el ápice, consistencia como de la madera, cavidades internas diminutas que generalmente se manifiestan como pequeñas verrugas sobre el carpóforo, ramificados o no.



Xylaria sp1



Xylaria sp2



Xylaria sp3



Xylaria sp4



Xylaria sp5



Xylaria sp6



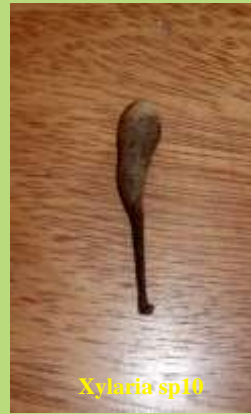
Xylaria sp7



Xylaria sp8



Xylaria sp9



Xylaria sp10

Cordyceps: El cuerpo fructífero es un estroma que sale de una masa densa de micelio, siendo la mayoría parásitos de insectos y otros artrópodos, pocos son parásitos de otros hongos, son cilíndricos, clavados, capitados, simples o algunas veces ramificados, blancos, amarillos, anaranjados, rojo, café, ocráceo, verde, gris o negro, algunas veces bi-coloreados, estípitados. Las especies de *Cordyceps* son especialmente abundantes y diversas en bosques húmedos templados y tropicales.



Cordyceps sp1



Cordyceps sp2

BASIDIOMYCETE



Coprinus niveus



Coprinus disseminatus



Schizophyllum commune



Auricularia fuscosuccinea

Sombrero blanco al principio cónico luego casi plano, cubierto de escamas (como nieve encima del hongo), pie blanco y largo cubierto de escamas igual que el sombrero, muy fácil de romperse,, presenta un anillo blanco semejante a una membrana. Láminas blancas, libres, muy agrupadas que pasan a negras. Tamaño: 7cm. Diámetro: 1.9cm.

Sustrato: crece solitario sobre materia orgánica.

Tipo de vegetación: Bosque amazónico.

Localidad: Paujil.

Píleo blanco a gris café cuando adulto, de forma cónica, consistencia poco carnosa, lamelas adnatas de color blanco a gris negro de adultos, pie blanco delicado, crecen en grandes conjuntos algunas unidos por la base en ramas o troncos. Pie fibroso, blanco, frágil. No comestible. Tamaño: 3.5 cm. Diámetro: 1.5 cm.

Sustrato: Sobre ramas o troncos.

Tipo de vegetación: Bosque amazónico.

Localidad: Paujil

Carpóforo en forma de abanico o pequeña concha con bordes irregulares, la superficie del sombrero es velluda y lanosa de color blanco grisáceo, coriáceo. Las láminas, del mismo color que el sombrero, dispuestas radialmente, las cuales cuando están secas presentan una hendidura longitudinal, dando la impresión de que son dobles. Los cuerpos fructíferos generalmente están adheridos en forma lateral al sustrato, aunque algunos presentan un pie pequeño. Ancho: 1-3.1cm. Tamaño: 2.5cm.

Sustrato: sobre madera en descomposición.

Tipo de vegetación: Bosque Montano y Pre-montano.

Localidad: Tunqui, San Daniel.

Cuerpos fructíferos en forma de oreja, algunas veces alargados y en forma de campana, consistencia gelatinosa y elástica. La superficie superior tiene una vellosidad beige a gris claro. La parte inferior (fértil) es lisa, de color pardo-vino. Los cuerpos fructíferos están adheridos lateralmente a la madera. Crece en forma agrupada. Tamaño: 6-8.9 cm. Ancho: 6.4-11.5cm.

Sustrato: Crece sobre troncos y ramas caídas.

Tipo de vegetación: Bosque Montano, Pre-montano.

Localidad: Tunqui, San Daniel.



Auricularia delicata

Cuerpos fructíferos en forma de oreja, de textura suave y hulosa cuando son frescos y duros y quebradizos cuando viejos, consistencia gelatinosa. La superficie superior es finamente aterciopelada, de un color beige rosáceo a pardo amarillento. La parte inferior (fértil) está formada por venaciones que forman una red de color pardo amarillento de textura finamente aterciopelada. Los cuerpos están adheridos de forma lateral al sustrato. Tamaño: 1.5 cm. Diámetro: 2.9-3.6 cm. Crece en forma agrupada.

Sustrato: Crece sobre troncos y ramas caídas.

Tipo de vegetación: Bosque Montano, Pre-montano y Amazónico

Localidad: Tunqui, Paujil, San Daniel.



Auricularia polytricha

Cuerpo fructífero en forma de oreja, consistencia gelatinosa, se adhiere al tronco lateralmente, margen ondulado, El basidioma difiere de *Auricularia fuscosuccinea* por la presencia de pelos que cubren la superficie de color marrón rojizo oscuro y por la poca rugosidad del Himenoforo. Tamaño 1.3cm. Diámetro: 0.5-1.8 cm.

Sustrato: Sobre madera en descomposición y en las partes muertas de árboles vivos.

Tipo de vegetación: Bosque Pre-montano y Amazónico.

Localidad: Tunqui: Paujil.



Auricularia sp

Cuerpo fructífero en forma de oreja, color crema, no presenta pliegues en la superficie superior ni en el himenoforo, superficie superior lisa, glabro, pedicelado, pie corto del mismo color del basidioma. Tamaño: 3cm. Diámetro: 3.2 cm.

Sustrato: Sobre madera en descomposición

Tipo de vegetación: Bosque Montano y Pre-montano.

Localidad: Tunqui, San Daniel.



Lecyopanax spathularia

Carpóforo color amarillo brillante, estipitado, clavado a petaloide, himenio liso a sulcado cuando joven, de consistencia gelatinosa, no se quiebra con facilidad. Basidiomas de 0.4 a 1.3 cm de alto, gregarios.

Sustrato: sobre madera húmeda o en descomposición.

Tipo de vegetación: Bosque Montano y Pre-montano..

Localidad: Tunqui, San Daniel.



Piconoporus sanguineus

Cuerpo fructífero con forma de coral, de 5 a 12 cm de altura, de color crema claro a beige, tornándose mas oscuro al madurar. El hongo está formado por ramificaciones que surgen a partir de una base común. Las ramas se van bifurcando varias veces, continuando con un crecimiento vertical. Los ápices terminan en forma de coronas o estrellas no mayores a los 4 mm de diámetro. Aunque no tiene olor distintivo puede tener un leve sabor a pimienta. Tamaño: 2.5 cm.

Sustrato: Sobre madera en descomposición.

Tipo de vegetación: Bosque Pre-montano y Amazónico.

Localidad: Tunqui, Paujil



Clavicornia aff. Pyxidata

Carpóforo color rojo-anaranjado de forma aplanada-flabelada, superficie superior lisa, himenio conformado por poros irregulares del mismo color del pileo, margen entero, consistencia fibrosa. Ancho: 1.8 -5.8 cm., presenta un pseudoestípite corto, excéntrico del mismo color del pileo, superficie lisa.

Sustrato: madera descompuesta. Descomponedora.

Tipo de vegetación: Pastizal.

Localidad: Tunqui, San Daniel, Paujil.



Hexagonia hydroides

Carpóforo aplanado, con el sombrero cubierto de pelos negros y el abhimenio con poros negros de 4 a 5 por mm, consistencia semejante al corcho, se adhiere al tronco lateralmente, poros irregulares, casi hexagonales. Tamaño: 4.5 cm. Ancho: 8.1 cm.

Sustrato: crecen en conjunto sobre tronco.

Tipo de vegetación: Bosque Pre- montano y Amazónico.

Localidad: Tunqui, Paujil.



Amanitopsis sp.

Pileo plano convexo, marrón con pequeñas escamas marones, superficie algo rugosa, margen poco rasgado, láminas blancas, libres, agrupadas. Pie fibroso, hueco, grueso, sin anillo, sin embargo presenta volva. Tamaño: 5.9 cm. Diámetro: 3.6 cm.

Sustrato: Sobre tierra

Tipo de vegetación: Bosque Amazónico.

Localidad: Paujil.



Fomes sp

Carpóforo con el himenio con poros blancos redondos de consistencia dura, el abhimenio de color café gris negruzca marcadas con zonas concéntricas de colores claros y los bordes cuarteados, se adhiere al tronco lateralmente (resupinado), No presenta pie. Parásito de árboles.

Sustrato: Sobre troncos vivos.

Tipo de vegetación: Bosque Amazónico.

Localidad: Tunqui.



Hydnellum sp

Cuerpo fructífero carnoso cuando esta fresco y leñoso cuando esta seco, superficie superior algo pubescente, margen ondulado de colores claros, Hymenóforo formado por dientes de color blanco, se adhiere al tronco lateralmente, no presenta pie. Crece en grupos. Tamaño: 7.7 cm. Ancho: 13.8cm.

Sustrato: sobre madera en descomposición.

Tipo de vegetación: Bosque Pre-montano.

Localidad: Tunqui



Hygrocybe sp

Pileo plano convexo y deprimido en el centro, color rojo intenso, superficie lisa, láminas ascendentes, anchas, blancas, libres. Pie fibroso, color amarillo intenso, hueco, no presenta anillo ni volva. Tamaño: 6.4cm. Diámetro: 4.9 cm.

Sustrato: Sobre tierra.

Tipo de vegetación: Bosque Pre-montano y Amazónico.

Localidad: Tunqui, Paujil.



Psilocybe sp

Pileo campamulado umbonado, color marrón, superficie lisa, poco carnoso, margen entero, láminas color tabaco, libres, agrupadas. Pie fibroso, delgado, presenta una cortina fina, no presenta volva, mismo color del pileo. Tamaño: 4.3 cm. Diámetro: 0.4-1.5 cm.

Sustrato: Sobre tierra y musgo.
Tipo de vegetación: Pastizal y Bosque amazónico.
Localidad: San Daniel, Paujil.

Pileo plano umbonado, blanco, con escamas pardas, superficie rugosa, margen entero, láminas blancas, muy agrupadas, libres. Pie carnoso, bulboso, blanco, presenta un anillo superior móvil semejante a una membrana, el pie presenta algunas escamas pardas. Tamaño: 9cm. Diámetro: 6.1cm.

Sustrato: Sobre tierra.
Tipo de vegetación: Bosque Amzónico.
Localidad: Paujil.



Macrolepiota sp

Carpóforos en forma de embudo aplastado de tonos rojizos y ocre. Himenio de poros decurrentes con colores cremas. Consistencia semejante al corcho, presneta líneas concéntricas en ambas superficies, en la superficie interior presenta filamentos ramificados de color marrón, muy abundante. Pie central, grueso coriáceo, color marrón. No comestible. Tamaño: 7 cm. Diámetro: 3.5cm.

Sustrato: Sobre madera en descomposición.
Tipo de vegetación: Bosque Amazónico.
Localidad: Paujil.



Coltricia sp



Amauroderma gusmanianum

Carpóforo fibroso, poco carnoso, color rojo ocre, forma irregular, margen irregular, presenta algunas líneas concéntricas. Hymenóforo conformado por poros grande, irregulares color crema, presneta una división del pie en el ápice. Pie fibroso, delgado, leñoso. Tamaño: 19 cm. Diámetro: 1.5-6 cm.

Sustrato: Sobre la hojarasca del bosque.
Tipo de vegetación: Bosque Amazónico.
Localidad: Paujil.

Cuerpo fructífero semicircular, sésil (sin pie), de 2,5 a 16,0 cm de ancho y de 2 a 18 cm de longitud. Superficie dura y leñosa, de lisa a subvelutinosa, con zonaciones de color pardo claro a pardo oscuro; margen entero. El contexto (parte interna) es de 2 a 6 mm de grosor, de color pardo, no presenta capas oscuras. La parte fértil (himenio) está formada por poros circulares (hasta 4 por mm) de color crema amarillento que se tornan pardo oscuro al manipularlos, y pueden tener hasta 10 mm de longitud. Crece de forma solitaria o dispersa.

Sustrato: Crece sobre madera muerta.
Tipo de vegetación: Bosque Pre-montano y Amazónico.
Localidad: Tunqui, Paujil.



Ganoderma applanatum



Stereopsis

Carpóforo en forma de trompeta, fibroso, color blanco cremoso con bordes oscuros, superficie lisa tanto la exterior como la interior, margen irregular. Tamaño: 3.3 cm.

Sustrato: Sobre madera en descomposición.

Tipo de vegetación: Bosque Amazónico.

Localidad: Paujil.

Cuerpos fructíferos de 0,5 a 2,5 cm de alto, con forma de copa alargada y con el extremo superior aplanado, de 0,5 a 1,5 cm de diámetro, de blanco a beige. El relleno (contexto) es sólido, de color blanco. No posee olor o sabor distintivos. La parte fértil es lisa; algunas veces forman pliegues finos, de blanco a beige. El pie o estípote es reducido, de 0,2 a 0,3 cm de ancho, de beige a beige parduzco.

Sustrato: Sobre ramitas caídas.

Tipo de vegetación: Bosque Amazónico.

Localidad: Paujil



Caripia montagnei



Ramaria

Carpóforo en forma de coral, consistencia carnoso, ramificado (divisiones dicotómicas), filamentosos, cada rama termina en dos ápices, color marrón. Presenta un pie muy grueso, carnoso, rígido. Tamaño: 6.1 cm.

Sustrato: Sobre madera en descomposición

Tipo de vegetación: Bosque Amazónico.

Localidad: Paujil.



Gastrum saccatum

Carpóforo globoso cuya carne se convierte en polvo al madurar, se abre un orificio (ostiolo) en el ápice del hongo del que salen las esporas. En la base presenta una capa en forma de estrella (exoperidio) carnoso. Tamaño: 2.5 cm. Diámetro: 3.5 cm.

Sustrato: Sobre tierra.

Tipo de vegetación: Bosque secundario.

Localidad: Paujil.



Corticium sp

Carpóforo en forma de costra, membranáceo, consistencia semejante al corcho, hymenóforo expuesto al exterior conformado en una primera parte por pliegues que van terminando en poros, blanco. Ancho: 6cm.

Sustrato: Sobre la corteza de las ramas.

Tipo de vegetación: Bosque Amazónico.

Localidad: Paujil.

Pileo plano y deprimido en el centro, carnoso, color naranja, margen entero, láminas del mismo color del pileo, ascendentes, escotadas, amplias. Pie fibroso, grueso, del mismo color del pileo, presenta una cortina fina, secreta un latex amarillo anaranjado. Tamaño: 4cm. Diámetro: 2-5 cm.

Sustrato: Sobre madera descompuesta.

Tipo de vegetación: Pastizal.

Localidad: Tunqui.



Lactarius sp

Cuerpo fructífero de 8 a 15 cm de alto, formado por una parte superior más ancha con forma de cabeza campanulada, de 1,0 a 3,5 cm de diámetro; superficie reticulada de color café con una abertura en la parte superior la cual está cubierta de una masa mucilaginosa de color verde-oliva con olor desagradable y lugar donde se encuentran las esporas. Estípite de 7,0 a 12,5 cm de largo por 1,0 a 2,5 cm de ancho, uniforme y de consistencia esponjosa y frágil, de color blanco cremoso. En la parte superior del estípite, debajo de la cabeza, se forma una estructura blanca en forma de velo o red y muchas veces crece hasta tocar el suelo. Presenta una volva en forma de saco, de color blanco-amarillenta.

Sustrato: Crece sobre el suelo rico en materia orgánica.

Tipo de vegetación: Bosque amazónico.

Localidad: Paujil.



Phallus indusiatus



Pholliota

Pileo plano umbonado, color marrón oscuro, carnoso, margen entero, superficie lisa, láminas del mismo color del pileo, libres, apretadas. Pie fibroso, débil, presenta un anillo semejante a una membrana del mismo color del pileo, pie de color marrón. Diámetro: 1.5-2.7cm.

Sustrato: Sobre suelo.

Tipo de vegetación: Bosque Pre-montano.

Localidad: Tunqui.

Lepiota: Pie central, carne fibrosa, no presenta volva pero sí anillo, de hábitat terrícola, anillo fijo, Sombrero, blanco o crema, en general con disco oscuro y escamas parduzcas o grisáceas, mas o menos oscuras.



Lepiota sp1



Lepiota sp2

Coprinus: Basidiocarpo con anillo membranoso, a veces fugaz, láminas blancas en los ejemplares muy jóvenes luego se vuelven negras, luego el anillo desaparece, sombrero cónico. Láminas que se convierten en tinta o se evaporan en su madurez.



Gymnopilus: Sombrero amarillo, anaranjado o pardo amarillento, sombrero plano o convexo, pie con anillo a modo de una cortina, láminas color pardo, tabaco o ferruginosas en la madurez.



Cortinarius: Sombrero pardo o no, láminas pardo-tabaco en la madurez, a veces con tonos violáceos, amarillentos o rojo sangre, grupo muy heterogéneo, sobre tierra, talla mediana a grande.



Inocybe: Basidiocarpo de tamaño pequeño a mediano, generalmente menos de 4cm. De diámetro, cutícula fibrosa, a veces con olor a lejía, sombrero plano o convexo. Láminas color pardo o tabaco en la madurez.



Marasmius: Carpóforo poco carnoso, que no se pudre con facilidad, de colores diversos, pie que se puede retorcer sin romperse, a veces sobre madera, láminas blancas, espaciadas.



Marasmius sp1



Marasmius sp2



Marasmius sp3



Marasmius sp4



Marasmius sp5



Marasmius sp6



Marasmius sp7



Marasmius sp8

Mycena: Carpóforo con láminas no céreas, ascendentes, muy frágil, generalmente con tonos grisáceos o blanquecinos, cónico o acampanado, láminas no decurrentes.



Mycena sp1



Mycena sp2



Tricholomopsis sp1



Tricholomopsis sp2



Tricholomopsis sp3

Tricholomopsis: Carpóforo carnoso, láminas más o menos escotadas o de color amarillo, viviendo sobre madera, sombrero convexo o aplanado.

Tricholoma: Carpóforo carnoso, láminas más o menos escotadas, color blanco, terrícola, sombrero convexo o aplanado, láminas no decurrentes.



Tricholoma sp1



Tricholoma sp2



Clitocybe sp1



Clitocybe sp2

Clitocybe: Pie blanco, verdoso o grisáceo, a veces higrófono, láminas decurrentes, pie sin anillo ni volva, sombrero cónico.

Collybia: Carpóforo que se pudre con facilidad, pie frágil y hueco, rar vez sobre madera, carpóforo poco carnoso, láminas no decurrentes, sombrero convexo o aplanado.



Collybis sp1



Collybia sp2



Pleurotus sp1



Pleurotus sp2



Pleurotus: Pie excéntrico, lateral, sombrero carnoso, glabro con corto pie, sombrero de color variable, vive sobre madera y restos celulósicos.

Lentinus: Pie central o escasamente excéntrico, sobre madera, el sombrero presenta escamas pardas, láminas blancas.



Lentinus sp1



Lentinus sp2



Lentinus sp3



Lentinus sp4

Schizophyllum: Carpóforo sésil (sin pie), en general sobre madera, aparentemente presenta láminas hendidas a lo largo, radialmente.



Schizophyllum sp1



Schizophyllum sp2



Schizophyllum sp3

Pluteus: Carpóforo que no secreta látex, pie sin volva, sobre madera, láminas rosadas, sombrero plano-convexo umbonado.



Pluteus sp1



Pluteus sp2



Pluteus sp3



Pluteus sp4



Dacrymycetaceae: Carpóforo en forma de gota, coraloide o perilla, a veces un poco en forma de taza, flexible, gelatinosa, de color amarillo brillante a naranja, a veces con tonos rojizos. Hymenoforo básicamente liso, estípites ausentes o muy rudimentarios.



Dacrymyces sp



Dacryopynax sp



Calocera sp1



Calocera sp2



Calvatia sp1



Calvatia sp2



Calvatia sp3

Calvatia: Carpóforo redondos, piel blanda, en setas jóvenes la carne es blanca, consistencia carnosa, presentan un pie rudimentario, vive sobre tierra o en musgo que crece en las ramas, de diversos colores, cuando maduran expulsan sus esporas dejando una pequeña abertura apical.



Pseudohydnum sp1



Pseudohydnum sp2



Tremella sp1



Tremella sp2

Pseudohydnum: Carpóforos gelatinosos, color blanco sucio o gris, superficie himenial con agujones o pequeñas espinas, pie lateral gelatinoso, grueso, crece sobre madera en descomposición.

Tremella: carpóforo con aspecto cerebriforme o muy lobulado, esparcido o con forma de oreja, de diversos colores (amarillo, anaranjado, blanco, etc.). Carpóforos sésil, de consistencia gelatinosa, reviviscente en agua.

Cantharellus: Carpóforo de forma embudada, consistencia carnosa o cartilaginosa, sin pelos, de colores pardos o anaranjados, superficie himenial lisa, acostillada o verrucosa.



Cantharellus sp1



Cantharellus sp2



Cantharellus sp3



Cantharellus sp4

Hydnum: Sombrero y pie de color blanco, crema o anaranjado, carpóforo carnoso, superficie himenial con agujones o pequeñas espinas, pie carnoso, lateral.



Polyporus: Sombrero no zonado, carne elástica, pie bien desarrollado, central o lateral, generalmente sobre madera, himenio conformado por poros.



Trametes: Sombreros muy delgados de colores diversos, en general con líneas concéntricas, vellosos o hirsutos en la cara superior, superficie himenial formado por poros regulares.

Ganoderma: Sombrero duro, coriáceo, generalmente sobre madera. Pie lateral bien desarrollado, carne coriácea, superficie del himenio como barnizada, superficie superior lisa.



Ganoderma sp1



Ganoderma sp2



Ganoderma sp3



Podoscypha sp1



Podoscypha sp2

Podoscypha: Carpóforo pedicelado, tiene un corto pie, basidiocarpo en forma de papel fino como embudos en tallos cortos, con bordes agitadas, consistencia semejante al corcho, fibroso, crece sobre madera en descomposición.

Phellinus: Carne gruesa, dura, coriácea, fibrosa, color pardo-ferruginoso, en general con aspecto de uña de caballo o de consola, rara vez resupinado, himenio con poros regulares, sésil, generalmente sobre madera.



Phellinus sp1



Phellinus sp2



Phellinus sp3



Daedalea sp1



Daedalea sp2

Daedalea: Carpóforo fibroso, consistencia semejante al corcho, forma aplanada, himenio formado por tubos que terminan en poros laberintiformes.

Amauroderma: Carpóforo marrón leñoso. Duro, aplanado, zonado, superficie lisa, Himenio formado por poros redondos, pie central, mismo color del píleo, muy pedicelado, duro, consistencia leñosa, crece cerca las raíces de los árboles. Bosque Amazónico.



Amauroderma sp1



Amauroderma sp2



Amauroderma sp3

Hongos no determinados:



Polyporaceae sp1



Morfoespecies sp2



Polyporaceae sp2



Polyporaceae sp3



Dacrymycetaceae sp1



Morfoespecie sp3



Morfoespecie sp4



Morfoespecie sp5



Polyporaceae sp4



Sarcoscyphaceae sp1



Morfoespecie 6



Polyporaceae sp5



Sarcoscyphaceae sp2



Sarcoscyphaceae sp3



Xylariaceae sp1



Polyporaceae sp6



Agarical sp1



Agarical sp2



Agarical sp3



Morfoespecies sp7